

Модель: MC053

mow
baby



Инструкция по эксплуатации

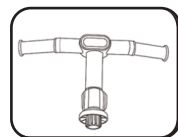
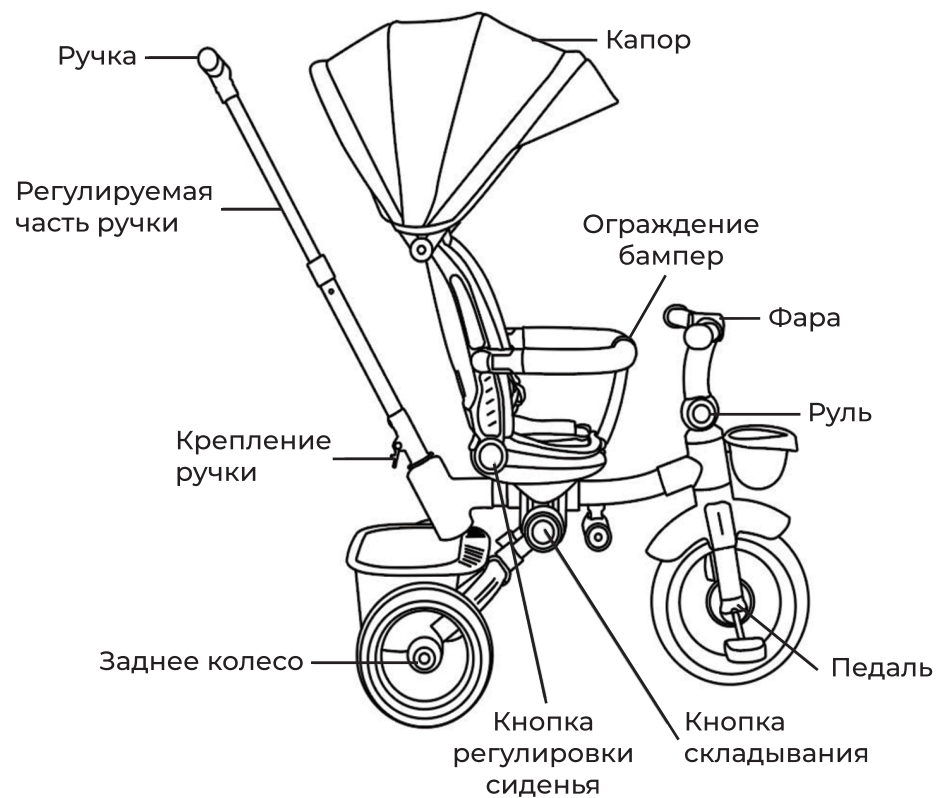
Велосипед трехколесный

Rodeo

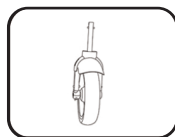
Наименование: Детский трехколесный велосипед MC053 RODEO
Изготовитель: Joykie Corporation Ltd., 16F, Guangxin Building, No.36,38,46,50,56,58 and 66,
Xintang Road, Shangcheng District, Hangzhou,Zhejiang, China
Импортер: ООО "РАНТ трейд"
129626, г. Москва, ул. 2-я Мытищинская, д. 2, стр. 1. этаж 5 помещение 1. Комната 2.
Тел: +7 (499) 653-88-33
Дистрибьютор в РФ: ООО "РАНТ трейд"
129626, г. Москва, ул. 2-я Мытищинская, д. 2, стр. 1. этаж 5 помещение 1. Комната 2.
Тел: +7 (499) 653-88-33
Дата изготовления: 11.2025
Возрастная группа: 36-60 месяцев.
Гарантийный срок: 6 мес.
Состав: металл, резина, пластик.
Произведено в Китае.

ПЕРЕД ИСПОЛЬЗОВАНИЕМ ВНИМАТЕЛЬНО ПРОЧИТАЙТЕ ДАННОЕ РУКОВОДСТВО И СОХРАНИТЕ ЕГО НА БУДУЩЕЕ.
Несоблюдение данного руководства может негативно сказаться на безопасности вашего ребенка.

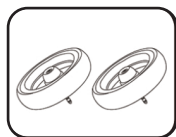
Комплектующие элементы



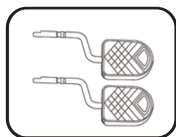
Руль



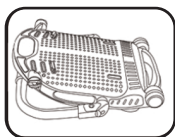
Переднее колесо



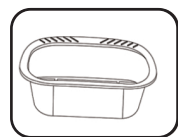
Заднее колесо



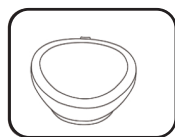
Педаля



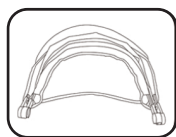
Сиденье



Корзина



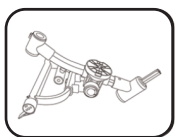
Передняя корзина



Капор

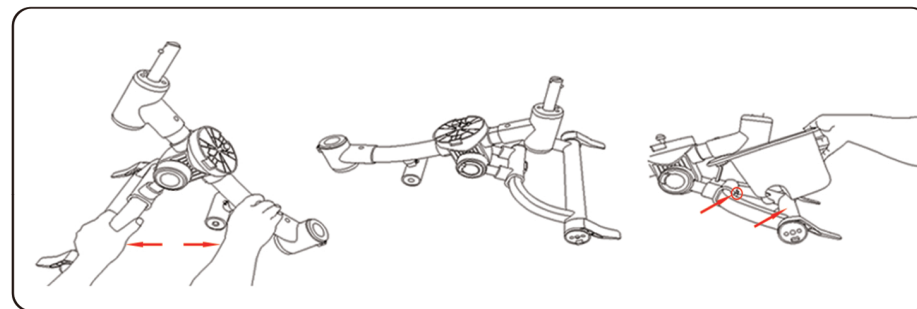


Ручка

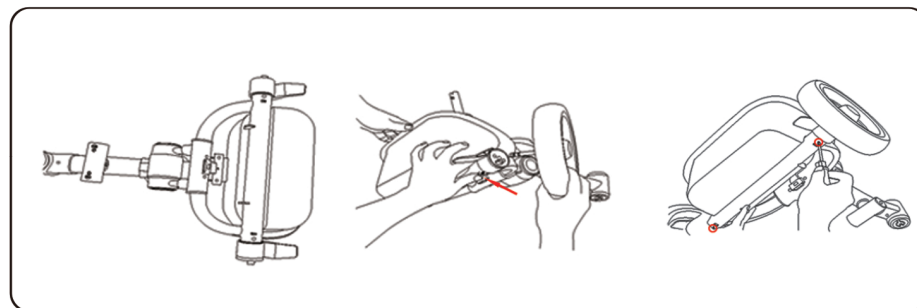


Рама

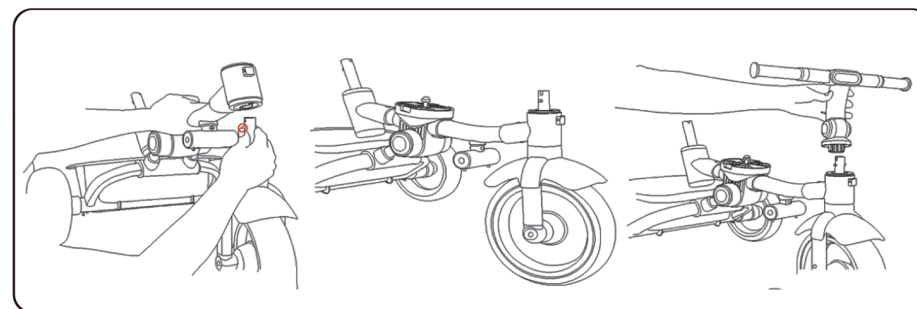
Сборка



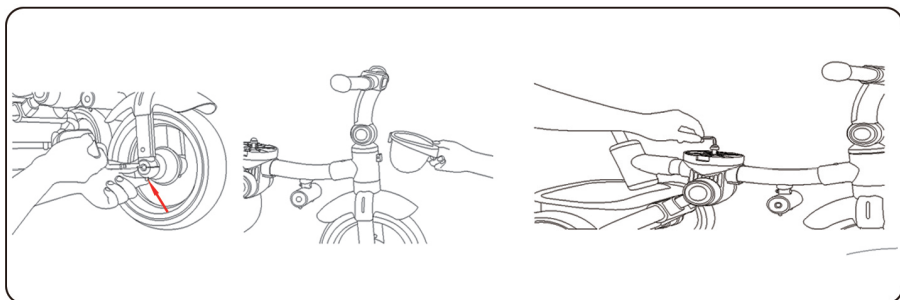
Разложите раму и закрепите заднюю корзину в пазу рамы



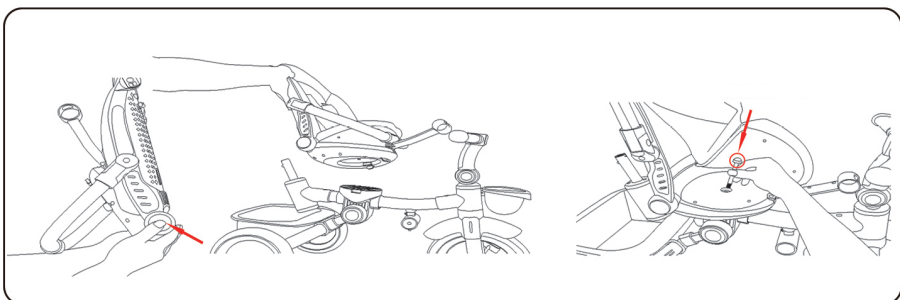
Нажмите на фиксатор колеса, затем затяните винты



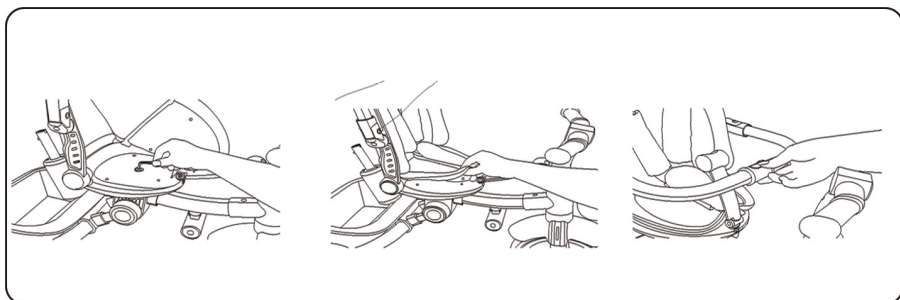
Удерживая переднее колесо с обеих сторон, вставьте его в корпус велосипеда; и установите фару



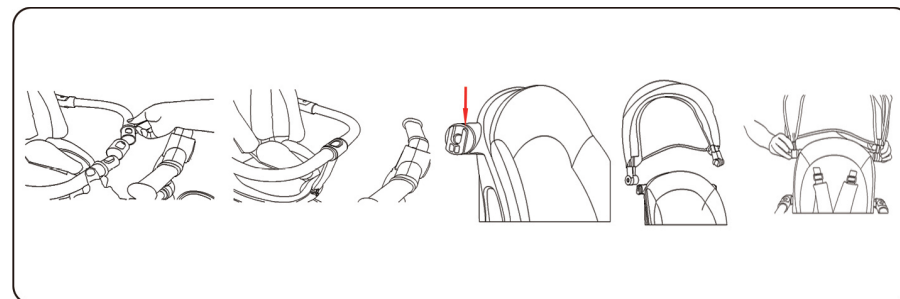
Нажмите и удерживайте фиксатор, установите подножку (первая передача — режим сцепления, вторая передача — режим педали); установите корзину; открутите сиденье с помощью инструмента



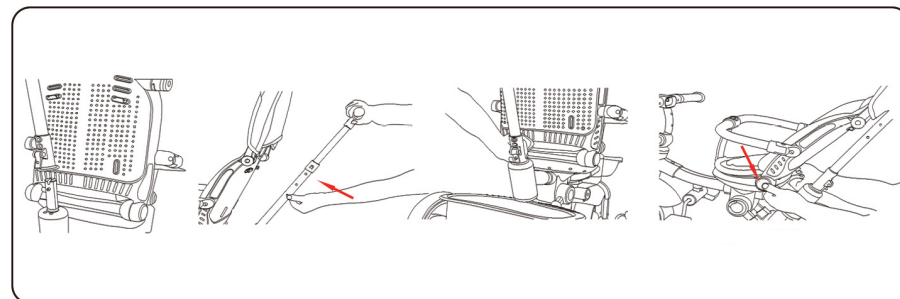
Удерживая кнопку сиденья обеими руками, разложите спинку и отрегулируйте ее. Установите сиденье на раму, зафиксируйте его.



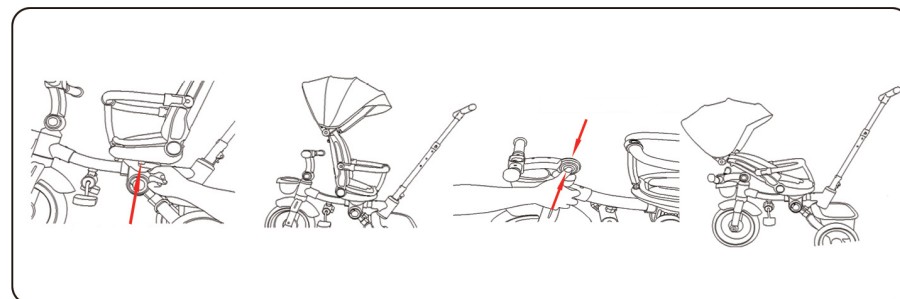
Затяните винты с помощью инструментов



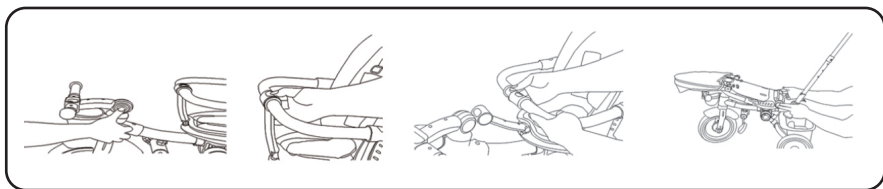
Вставьте бампер с обеих сторон. Разложите капор



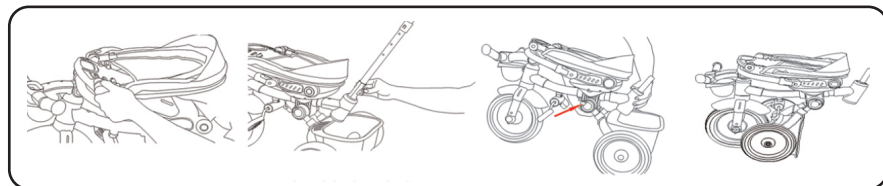
Вставьте родительскую ручку в раму. Нажмите кнопку соединения, установка завершена



Складывание

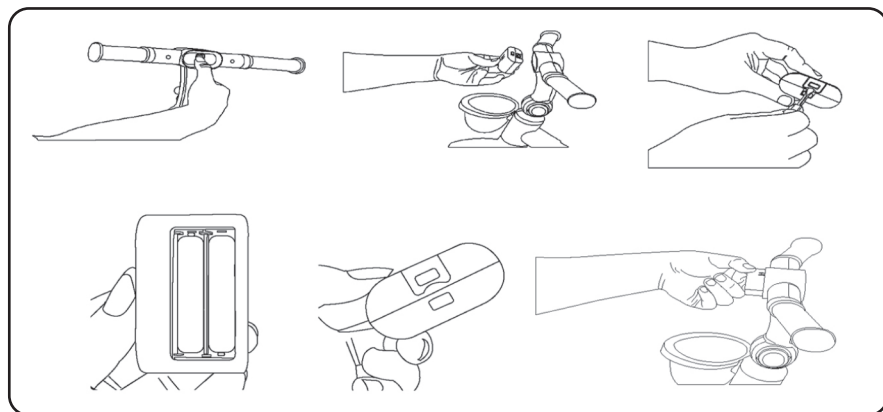


Откройте бампер, снимите перекладину и закройте бампер;
Нажмите кнопку регулировки сиденья и сложите сиденье



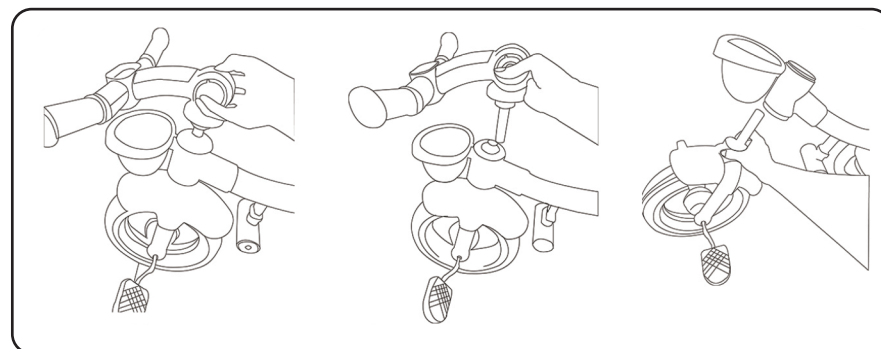
Потяните капор наружу обеими руками, чтобы повернуть капор назад; нажмите кнопку быстрого отсоединения на родительской ручке, потяните ручку; нажмите кнопку складывания на раме, складывание завершено.

Схема установки батареек



Снимите корпус аккумулятора с руля, поддев его с помощью инструмента, вставьте батарейки, закройте и закрепите корпус аккумулятора на руле.

Установка переднего колеса



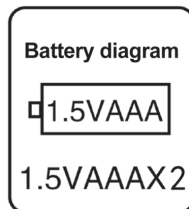
Сложите руль, затем нажмите кнопку быстрого снятия, вытащите руль и снимите переднее колесо.

Техническое обслуживание

1. Перед каждым использованием проверяйте все крепежные соединения.
2. Если комплектующие детали установлены неправильно, это может привести к опасности.
3. Не перегружайте велосипед
4. Избегайте использования изделия во влажных, холодных или жарких условиях.
5. Не допускайте столкновений с другими твердыми предметами.
6. Не используйте мокрую ткань для протирания, иначе поверхность потеряет блеск или цвет.
7. Натрите сварные детали маслом, чтобы предотвратить ржавчину.
8. Не вешайте никакие предметы на руль, чтобы избежать опасности запутывания или удушья.

Батарейки

1. Используйте 2 щелочные батарейки 1.5VAAA:
2. Вставляйте/вынимайте батарейки в соответствии с положительными и отрицательными электродами;
3. Аккумуляторные батарейки можно заряжать только под присмотром взрослых;
4. Перед зарядкой батарейки следует извлечь из велосипеда;
5. Нельзя смешивать разные типы батареек или новые/старые батарейки;
6. Использованную батарейку следует извлечь из батарейного отсека;
8. Клемма питания не должна быть сломана; Сборка данного изделия должна осуществляться взрослыми. Пожалуйста, внимательно прочтите инструкцию и сохраните ее для дальнейшего использования.



Внимание

1. Велосипед должен использоваться ребенком только под присмотром взрослых;
2. Категорически запрещено использовать данное изделие на склонах и автомобильных дорогах;
3. Максимальная нагрузка данного изделия составляет 25 кг;
4. Возрастные ограничения 3-5 лет;

Предупреждения об использовании

1. Перед использованием проверьте, правильность установки комплектующих и герметичность соединений.
2. Избегайте длительного использования или хранения во влажной, холодной или высокотемпературной среде, а также держите изделие вдали от огня и сильных источников тепла.
3. Не используйте велосипед на порогах, лестницах и неровных площадках, чтобы не навредить ребенку.
5. Максимальная нагрузка составляет 25 кг.
6. Пожалуйста, надевайте шлемы, каски, налокотники и другие защитные средства во время езды.
7. Любые неисправности должны ремонтироваться взрослыми или специалистами, детям строго запрещено заниматься ремонтом.
8. Возрастной диапазон использования продукта: от 3 до 5 лет.

Гарантийный талон

Талон №1

Изделие _____

Дата покупки _____

Сведения о продавце

(штамп торговой организации)

Выполненные работы по
устранению неисправностей:

Талон №2

Изделие _____

Дата покупки _____

Сведения о продавце

(штамп торговой организации)

Выполненные работы по
устранению неисправностей:



Гарантийные обязательства

Гарантийный срок эксплуатации – 6 месяцев со дня покупки.

В случае отсутствия в руководстве по эксплуатации отметки торговой организации, срок гарантии исчисляется со дня выпуска.

Гарантийный талон действителен только в оригинале, с отметкой о месте покупки и датой, когда покупка была совершена, штампом торгующей организации и подписью продавца.

Условием гарантийного ремонта является эксплуатация изделия в соответствии с требованиями инструкции.

Гарантия не распространяется на случаи:

1. естественного износа отдельных элементов (колес, камер, шин, втулок колес, подшипников, пластиковых деталей, матерчатых деталей, лакокрасочного покрытия изделия) в процессе эксплуатации;
2. механических, термических повреждений;
3. использование с нарушением требований инструкции по эксплуатации, либо небрежным обращением, неправильным хранением;
4. термических повреждений;
5. воздействия чужеродных красителей;
6. потери мелких элементов комплектации;
7. изменения цвета обивочной ткани, подтеки;
8. повреждения ткани или ее разрывы, образовавшиеся по вине покупателя;
9. ремонт изделия, выполненный неуполномоченными на это лицом;
10. нарушение требований инструкции по эксплуатации;
11. отсутствие необходимых отметок торговой организации;
12. стирка, химическая очистка изделия - запрещена.
13. любое постороннее вмешательство в конструкцию изделия.

Примечание: изделие принимается в ремонт только в чистом виде, при наличии гарантийного талона и чека; Убедитесь в правильности заполнения продавцом талона.

Предприятие имеет право вносить изменения, влияющие на улучшение конструкции. Отклонение от прямолинейного движения дефектом не является.

_____ с данной инструкцией ознакомлен, изделие принял в исправном состоянии.

Подпись покупателя _____